

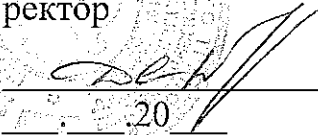


ФЕДЕРАЛЬНОЕ АГЕНТСТВО МОРСКОГО И РЕЧНОГО ТРАНСПОРТА
ФЕДЕРАЛЬНОЕ ГОСУДАРСТВЕННОЕ БЮДЖЕТНОЕ ОБРАЗОВАТЕЛЬНОЕ
УЧРЕЖДЕНИЕ ВЫСШЕГО ОБРАЗОВАНИЯ
МОРСКОЙ ГОСУДАРСТВЕННЫЙ УНИВЕРСИТЕТ
имени адмирала Г.И. Невельского
(МГУ им. адм. Г.И. Невельского)
СИСТЕМА МЕНЕДЖМЕНТА КАЧЕСТВА

УТВЕРЖДЕНО

решением ученого совета
МГУ им. адм. Г.И. Невельского,
протокол от 16.12.2019 № 04

Председатель ученого совета,
ректор


_____ Д.В. Буров

_____.20

ПОЛОЖЕНИЕ

о лаборатории сопротивления материалов
кафедры теоретической механики и сопротивления материалов
морского технологического факультета
СМК-ПУСП-1-2/5/3-1-04.01 - 2019

г. Владивосток

I. Общие положения

1.1. Лаборатория «Сопротивления материалов» (далее - лаборатория СМ) создана приказом ректора Федерального государственного образовательного учреждения «Морской государственный университет имени адмирала Г.И. Невельского» (далее - ФГОУ МГУ) от 30.12.2004 № 274 «О создании лаборатории «Сопротивление материалов» и компьютерного класса». Переименована приказом ректора Федерального государственного образовательного учреждения высшего профессионального образования «Морской государственный университет имени адмирала Г.И. Невельского» (далее – ФГОУ ВПО МГУ) от 29.09.2008 № 204 «О переименовании структурных подразделений» в лабораторию сопротивления материалов. Федеральное бюджетное образовательное учреждение высшего профессионального образования «Морской государственный университет имени адмирала Г.И. Невельского» (далее – ФБОУ ВПО МГУ) является правопреемником ФГОУ ВПО МГУ. Федеральное государственное бюджетное образовательное учреждение высшего образования «Морской государственный университет имени адмирала Г.И. Невельского» (далее – МГУ) является правопреемником ФБОУ ВПО МГУ.

1.2. Лаборатория СМ является структурным подразделением кафедры теоретической механики и сопротивления материалов (далее – кафедра ТМ и СМ) морского технологического факультета (далее – МТФ) без образования юридического лица.

1.3. Лаборатория СМ осуществляет свою деятельность в соответствии с законодательством Российской Федерации, Международной конвенцией о подготовке и дипломировании моряков и несении вахты 1978 года с поправками (далее – МК ПДНВ), уставом МГУ, решениями ученого совета МГУ, положением о подготовке членов экипажей морских судов в соответствии с МК-ПДНВ, ученого совета МТФ, положением о МТФ и настоящим положением.

1.4. Руководство лабораторией СМ осуществляет заведующий лабораторией.

Заведующий лабораторией принимается на работу и увольняется приказом ректора по представлению заведующего кафедрой ТМ и СМ и согласованию с деканом МТФ. Заведующий лабораторией СМ непосредственно подчиняется заведующему кафедрой ТМ и СМ.

1.5. Лаборатория СМ осуществляет работу в области системы менеджмента качества, ориентирована на политику руководства в области качества, миссию МГУ, цели МГУ, руководство по качеству, стандарты ИСО серии 9000, стандарты организации.

1.8. Реорганизация и ликвидация лаборатории СМ производится на основании приказа ректора.

II. Задачи

2.1. Методическое и информационное обеспечение учебного процесса по дисциплинам кафедры ТМ и СМ.

2.2. Выполнение теоретических, экспериментальных научных исследований и разработок по дисциплине кафедры ТМ и СМ.

2.3. Внедрение элементов научных исследований в лабораторные, практические работы по дисциплинам кафедры ТМ и СМ.

III. Функции

3.1. Осуществление учебно-методической деятельности по дисциплинам кафедры ТМ и СМ.

3.2. Проведение лабораторных и практических занятий с обучающимися кафедры ТМ и СМ.

IV. Структура, управление и работники

4.1. Штатное расписание и структуру лаборатории СМ утверждает ректор МГУ.

4.2. Заведующий лабораторией СМ организует работу лаборатории.

4.3. Работниками лаборатории СМ являются граждане, участвующие своим трудом в деятельности лаборатории на основе трудовых договоров.

Выполнение работниками лаборатории СМ должностных обязанностей регламентируется трудовым договором, должностными инструкциями, приказами и распоряжениями ректора, проректора по учебной работе, указаниями декана МТФ, заведующего кафедрой ТМ и СМ, заведующего лабораторией СМ.

V. Материальное и финансовое обеспечение деятельности

5.1. Для обеспечения деятельности лаборатории СМ за ней закрепляются: помещения, учебно-лабораторное оборудование, оргтехника, вычислительная техника, средства связи и другое необходимое имущество.

5.2. Оборудование и имущество лаборатории СМ находятся на балансе МГУ и передается под отчет материально ответственными лицам кафедры.

5.3. Финансирование деятельности лаборатории СМ, в том числе оплата труда работников, осуществляется в соответствии с действующими в МГУ локальными нормативными актами.

VI. Права

6.1. Заведующий лабораторией СМ в пределах своих полномочий:

- дает указания, разъяснения, рекомендации руководителям и работникам структурных подразделений МГУ по вопросам, относящимся к его компетенции и вытекающим из функций лаборатории СМ, перечисленным в настоящем положении;

- требует и получает от руководителей и работников структурных подразделений МГУ сведения и материалы, необходимые для осуществления деятельности лаборатории СМ;

- представляет заведующему кафедрой ТМ и СМ сведения о расходах лаборатории СМ для составления сметы доходов и расходов МТФ;

- дает указания, обязательные для исполнения всеми работниками лаборатории СМ;

- вносит предложения заведующему кафедрой ТМ и СМ о перемещении работников лаборатории СМ, их поощрении за успешную работу, о наложении дисциплинарных взысканий на работников лаборатории СМ, нарушающих трудовую дисциплину;

- осуществляет подбор и расстановку кадров лаборатории СМ.

6.2. Права работников лаборатории СМ определяются трудовым законодательством Российской Федерации, уставом МГУ, правилами внутреннего трудового распорядка МГУ, трудовым договором и должностными инструкциями.

VII. Ответственность

7.1. На заведующего лабораторией СМ возлагается ответственность за:

- надлежащее и своевременное выполнение функций лаборатории СМ;
- соответствие законодательству Российской Федерации документов, оформляемых лабораторией СМ;
- соблюдение работниками лаборатории СМ трудового законодательства Российской Федерации, правил внутреннего трудового распорядка МГУ;
- соблюдение работниками лаборатории СМ правил техники безопасности, пожарной безопасности, электробезопасности;
- своевременное, качественное исполнение приказов и распоряжений, издаваемых в МГУ;
- подбор, расстановку и деятельность работников лаборатории СМ;
- использование и техническое состояние оборудования и помещений, закрепленных за лабораторией СМ;
- создание благоприятных условий работникам лаборатории СМ для работы.

7.2. Ответственность работников лаборатории СМ устанавливается трудовым законодательством Российской Федерации, уставом МГУ, правилами внутреннего трудового распорядка МГУ, трудовым договором и должностными инструкциями.

VIII. Взаимоотношения. Связи

8.1. Лаборатория СМ в процессе осуществления своей деятельности взаимодействует со всеми структурными подразделениями МГУ для решения задач, выполнения функций и реализации прав.

IX. Организация работы

9.1. Работа лаборатории СМ осуществляется в соответствии с годовым планом работы, который является частью единого годового плана работы МТФ.

Заведующий лабораторией
сопротивления материалов



Г.П. Коневский

Матрица

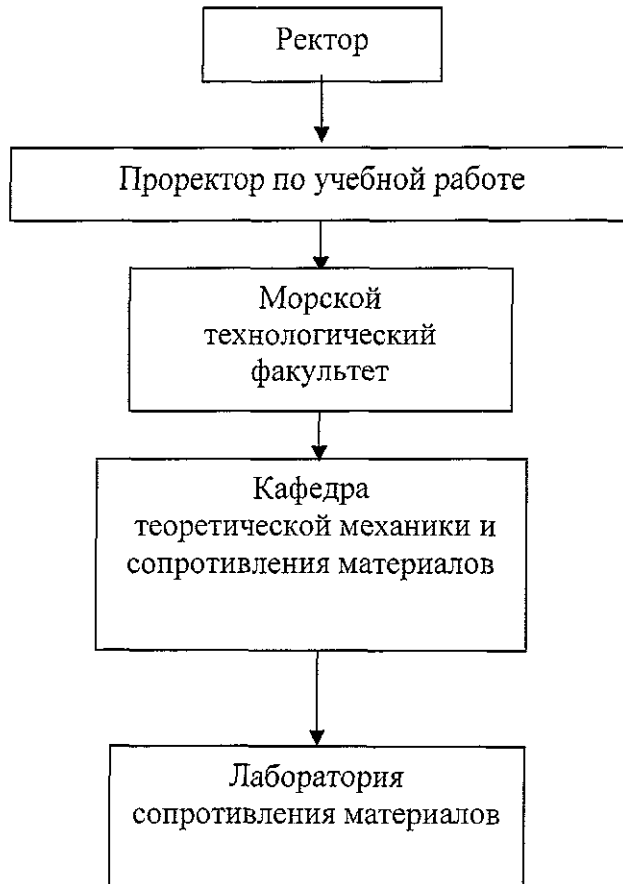
ответственности работников морского технологического факультета
кафедры теоретической механике и сопротивления материалов лаборатории
сопротивления материалов, в соответствии с ГОСТ Р ИСО 9001-2015

Работники Разделы ГОСТ ISO 9001-2015	Заведующий лабораторией
п.4. Определение, мониторинг, анализ внешних и внутренних факторов, влияющих на способность подразделения достигать намеченных результатов СМК	○
п. 5. Лидерство и приверженность в отношении СМК:	○
п.5.1.2. В отношении ориентации на потребителя	○
п.5.3. В распределении обязанностей, ответственности и полномочий	○
п.6. Планирование	○
п.6.1. За учет факторов среды, требований, определение рисков и возможностей	○
п.6.2. За установку целей в области качества для соответствующих функций, уровней, а также процессов	○
п.6.3. За работу с изменениями на плановой основе	○
п.7. Средства обеспечения (ресурсы, необходимая компетентность работников, осведомленность работников, документирование	○

информации)	
п.8. Деятельность на стадиях жизненного цикла продукции и услуг:	О
п.8.1. За управления деятельностью на стадии жизненного цикла продукции и услуг	О
п.9. Оценка результатов деятельности (мониторинг, измерение, анализ оценка	О
п.9.2. Подготовка и проведение аудитов (самообследования) и документирования информации	О
п.9.3. анализ со стороны руководства	О
п.10. улучшение (определение возможностей для повышения удовлетворенности потребителей; устранение выявленных несоответствий)	О

Обозначения: О – несет основную ответственность;
У – обязательно участвует;
И – информируется.

Структура управления
лаборатории сопротивления материалов
кафедры теоретической механики и сопротивления материалов
морского технологического факультета



Лист ознакомления с положением о
лаборатории сопротивления материалов
(наименование структурного подразделения в предложном падеже)

№ п/п	Фамилия, имя, отчество	Дата утверждения положения	Дата ознакомления с положением	Подпись
1	Коневский Г.П.			
2				
3				
4				
5				
6				
7				
8				
9				
10				
11				
12				
13				
14				