



ФЕДЕРАЛЬНОЕ АГЕНТСТВО МОРСКОГО И РЕЧНОГО ТРАНСПОРТА  
ФЕДЕРАЛЬНОЕ ГОСУДАРСТВЕННОЕ  
БЮДЖЕТНОЕ ОБРАЗОВАТЕЛЬНОЕ  
УЧРЕЖДЕНИЕ ВЫСШЕГО ОБРАЗОВАНИЯ

**МОРСКОЙ  
ГОСУДАРСТВЕННЫЙ  
УНИВЕРСИТЕТ**  
имени адмирала Г.И. Невельского  
(МГУ им. адм. Г.И. Невельского)

## ПОЛОЖЕНИЕ

19.12.2016 № 219/5-05.03  
г. Владивосток / 219/5

о проектно-инновационном центре  
факультета экологической  
безопасности и освоения шельфа

**КОНТРОЛЬНЫЙ  
ЭКЗЕМПЛЯР**

УТВЕРЖДАЮ

Ректор  
МГУ им. адм. Г.И. Невельского

С.А. Огай



### І. Общие положения

1.1. Проектно-инновационный центр (далее – ПИЦ) создан приказом ректора Федерального государственного образовательного учреждения высшего профессионального образования «Морской государственный университет имени адмирала Г.И. Невельского» (далее – ФГОУ ВПО МГУ) от 31.08.2010 № 147 «О внесении изменений в структуру Института защиты моря и освоения шельфа». Федеральное бюджетное образовательное учреждение высшего профессионального образования «Морской государственный университет имени адмирала Г.И. Невельского» (далее – ФБОУ ВПО МГУ) является правопреемником ФГОУ ВПО МГУ. Федеральное государственное бюджетное образовательное учреждение высшего образования «Морской государственный университет имени адмирала Г.И. Невельского» (далее – МГУ) является правопреемником ФБОУ ВПО МГУ.

1.2. Проектно-инновационный центр является структурным подразделением МГУ без образования юридического лица.

1.3. Проектно-инновационный центр осуществляет свою деятельность в соответствии с законодательством Российской Федерации, уставом МГУ и настоящим положением.

1.4. Руководство проектно-инновационным центром осуществляет начальник проектно-инновационного центра.

Начальник проектно-инновационного центра принимается на работу и увольняется приказом ректора по представлению декана факультета экологической безопасности и освоения шельфа (далее – ФЭБОШ).

Начальник проектно-инновационного центра непосредственно подчиняется декану ФЭБОШ, а в его отсутствие - проректору по научной работе.

1.5. Проектно-инновационный центр имеет право осуществлять приносящую доход деятельность в соответствии с законодательством Российской Федерации и уставом МГУ.

1.6. Проектно-инновационный центр осуществляет свою деятельность на основе лицензий, которые имеет МГУ.

При условии осуществления видов деятельности, подлежащих обязательному лицензированию, проектно-инновационный центр организует и обеспечивает получение всех необходимых лицензий на имя МГУ.

1.7. Проектно-инновационный центр осуществляет работу в области системы менеджмента качества, ориентировано на политику руководства в области качества, миссию МГУ, цели МГУ, руководство по качеству, стандарты ИСО серии 9000, стандарты организации.

1.8. Реорганизация и ликвидация проектно-инновационного центра производится на основании приказа ректора.

## **II. Задачи**

2.1. Изучение рынка и выявление его запросов по тематике работы ФЭБОШ.

2.2. Повышение качества предоставляемых ФЭБОШ работ и услуг.

2.3. Ведение договорной и кадровой работы ФЭБОШ.

2.4. Участие в составлении перспективных планов развития ФЭБОШ.

2.5. Организация и участие в мероприятиях и работах, проводимых в ФЭБОШ и/или при его участии.

## **III. Функции**

3.1. Изучение рынка квалификаций, востребованных работодателями;

3.2. Изучение потенциала подразделений ФЭБОШ для привлечения сотрудников к реализации новых наукоемких услуг и проектов.

3.3. Инновационное обеспечение основных образовательных программ;

3.4. Выявление перспективных направлений работ с последующей адаптацией услуг на рынке: поиск и проведение переговоров с потенциальными заказчиками, составление перспективных планов развития, разработка рекламной продукции, рассылка информационных писем, ведение переписки, организация конкурсного участия в проектных и инновационных мероприятиях.

3.5. Заключение и сопровождение договоров: разработка, согласование, контроль, учет, хранение договоров и договорной документации, работа с сопутствующими заключению договора документами.

3.6. Организация и участие в выполнении работ и мероприятий, проводимых ФЭБОШ: образовательный процесс, акции по набору абитуриентов,

дни открытых дверей, конференции, семинары, выставки, природоохранные акции, дополнительные образовательные услуги, научно-исследовательские работы.

3.7 Ведение кадровой работы ФЭБОШ: составление табелей учета рабочего времени; оптимизация штатного расписания, должностных инструкций; работа с документами.

3.8. Налаживание контактов с предприятиями на предмет организации ознакомительных и производственных практик, экскурсий студентов, трудоустройства выпускников.

#### **IV. Структура, управление и работники**

4.1. Штатное расписание и структуру проектно-инновационного центра утверждает ректор.

4.2. Начальник проектно-инновационного центра организует работу проектно-инновационного центра.

Начальник проектно-инновационного центра может действовать как полномочный представитель МГУ по вопросам, связанным с деятельностью проектно-инновационного центра, представлять его во всех государственных и общественных организациях, предприятиях и учреждениях на основании доверенности, выданной ректором. В доверенности определяется объем полномочий начальника проектно-инновационного центра, характер сделок и юридических действий, которые он может совершать.

4.3. Работниками проектно-инновационного центра являются граждане, участвующие своим трудом в деятельности проектно-инновационного центра на основе трудовых договоров, заключенных с ректором в соответствии со штатным расписанием проектно-инновационного центра.

Выполнение работниками проектно-инновационного центра должностных обязанностей регламентируется должностными инструкциями, приказами, распоряжениями ректора, проректора по научной работе, декана ФЭБОШ, указаниями начальника проектно-инновационного центра.

#### **V. Материальное и финансовое обеспечение деятельности**

5.1. Для обеспечения деятельности проектно-инновационного центра за ним закрепляются: помещение, оборудование, оргтехника, вычислительная техника, средства связи и другое необходимое имущество.

5.2. Оборудование и имущество проектно-инновационного центра находятся на балансе МГУ и передаются под отчет материально-ответственному лицу факультета экологической безопасности и освоения шельфа.

5.3. Финансирование проектно-инновационного центра, в том числе оплата труда работников, осуществляется в соответствии с действующими в МГУ локальными нормативными актами.

## **VI. Права**

6.1. Начальник проектно-инновационного центра в пределах своих полномочий:

- дает указания, разъяснения, рекомендации руководителям и работникам структурных подразделений МГУ по вопросам, относящимся к его компетенции и вытекающим из функций проектно-инновационного центра, перечисленным в настоящем положении;

- требует и получает от руководителей и работников структурных подразделений МГУ сведения и материалы, необходимые для осуществления деятельности проектно-инновационного центра

- дает указания, обязательные для исполнения всеми работниками проектно-инновационного центра;

- вносит предложения декану ФЭБОШ о перемещении работников проектно-инновационного центра, их поощрении за успешную работу, о наложении дисциплинарных взысканий на работников проектно-инновационного центра, нарушающих трудовую дисциплину;

- осуществляет подбор и расстановку кадров проектно-инновационного центра;

- проводит совещания в проектно-инновационном центре и участвует в совещаниях, проводимых в МГУ по вопросам, относящимся к деятельности проектно-инновационного центра.

6.2. Права работников проектно-инновационного центра определяются трудовым законодательством Российской Федерации, уставом МГУ, правилами внутреннего трудового распорядка МГУ, трудовым договором и должностными инструкциями.

## **VII. Ответственность**

7.1. На начальника проектно-инновационного центра возлагается ответственность за:

- надлежащее и своевременное выполнение функций проектно-инновационного центра;

- соответствие законодательству Российской Федерации документов, оформляемых в проектно-инновационном центре;
- соблюдение работниками проектно-инновационного центра трудового законодательства Российской Федерации, правил внутреннего трудового распорядка МГУ;
- соблюдение работниками проектно-инновационного центра правил техники безопасности, пожарной безопасности, электробезопасности;
- своевременное, качественное исполнение приказов и распоряжений, издаваемых в МГУ;
- подбор, расстановку и деятельность работников проектно-инновационного центра;
- использование и техническое состояние оборудования и помещений, закрепленных за проектно-инновационным центром;
- создание благоприятных условий работникам проектно-инновационного центра для работы.

7.2. Ответственность работников проектно-инновационного центра устанавливается трудовым законодательством Российской Федерации, уставом МГУ, правилами внутреннего трудового распорядка МГУ, трудовым договором и должностными инструкциями.

### **VIII. Взаимоотношения. Связи**

8.1. Проектно-инновационный центр в процессе осуществления своей деятельности взаимодействует со всеми структурными подразделениями МГУ для решения задач, выполнения функций и реализации прав.

### **IX. Организация работы**

9.1. Работа проектно-инновационного центра осуществляется в соответствии с планом работы, ежегодно разрабатываемым начальником проектно-инновационного центра.

Начальник проектно-инновационного  
центра



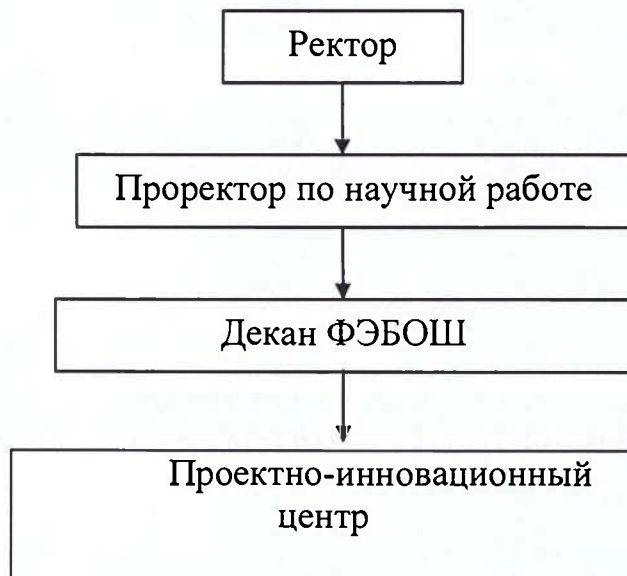
М.В. Высоцкая

Матрица ответственности работников  
 проектно-инновационного центра  
 факультета экологической безопасности и освоения шельфа

Разделы ГОСТ Р ИСО 9001-2015	Работники	Начальник центра	Специалист по договорам
4 Среда организации		О	У
5 Лидерство		О	У
6 Планирование		О	У
7 Среда обеспечения		О	У
8 Деятельность на стадиях жизненного цикла продукции и услуг		О	У
9 Оценка результатов деятельности		О	У
10 Улучшение		О	У

Обозначения: О – несет основную ответственность;  
 У – обязательно участвует;  
 И – информируется.

Структура управления  
проектно-инновационным центром  
факультета экологической безопасности и освоения шельфа



**Лист ознакомления с положением о  
проектно-инновационном центре факультета экологической безопасности и  
освоения шельфа**

№ пп	Фамилия, имя, отчество	Дата утверждения положения	Дата ознакомления с положением	Подпись
1	<i>Висоцкий М. В.</i>	<i>19.12.2016</i>	<i>1 - 1</i>	<i>В. В.</i>
2	<i>Колмина Е. В.</i>	<i>19.12.2016</i>	<i>- -</i>	<i>Е. В.</i>
3				
4				
5				
6				
7				
8				
9				
10				
11				
12				
13				
14				